

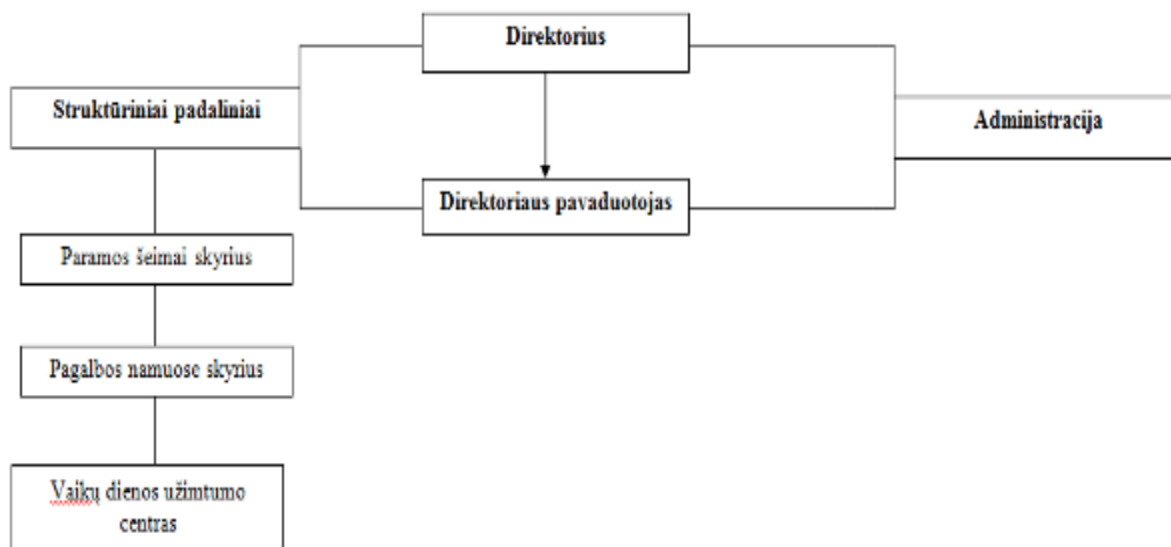
## VIEŠOSIOS ĮSTAIGOS RASEINIŲ SOCIALINIŲ PASLAUGŲ CENTRO 2012 METŲ VEIKLOS ATASKAITA

### I. Bendroji dalis

1. Viešoji įstaiga Raseinių socialinių paslaugų centras (toliau – centras) - yra Raseinių rajono savivaldybės pelno nesiekiantis ribotos civilinės atsakomybės viešasis juridinis asmuo, kurio tikslas – tenkinti Raseinių rajono gyventojų poreikius teikiant socialines paslaugas, turintis ūkinį, finansinį, organizacinį ir teisinį savarankiškumą, savo antspaudą, sąskaitą banke, savo veiklą grindžiantis Lietuvos Respublikos Konstitucija, Lietuvos Respublikos civiliniu kodeksu, Lietuvos Respublikos viešųjų įstaigų ir kitais įstatymais, kitais teisės aktais.
2. Pagrindinis centro veiklos tikslas - tenkinti Raseinių rajono gyventojų viešuosius interesus, teikti socialines paslaugas bendruomenės nariams, vykdyti kitą įstatymų bei kitų teisės aktų nedraudžiamą visuomenei naudingą veiklą.
3. Centro veiklos pobūdis – nestacionarių socialinių paslaugų teikimas Raseinių rajono gyventojams.
4. Centro veiklos uždaviniai:
  - Siekti, kad vyresnio amžiaus žmonės, suaugę asmenys su negalia, vaikai su negalia, kuo ilgiau gyventų savo namuose.
  - Užtikrinti specialiojo transporto paslaugų prieinamumą neįgaliesiems.
  - Aprūpinti neįgaliuosius, senyvo amžiaus asmenis techninės pagalbos priemonėmis.
  - Padėti socialinės rizikos šeimoms įgyti naujų socialinio funkcionavimo įgūdžių, pagerinti tėvystės įgūdžius, siekti, kad vaikas galėtų jaustis saugiai savo namuose.
  - Užtikrinti socialinių paslaugų prieinamumą ir kokybiškumą.
  - Užtikrinti pagalbą skurdžiai gyvenantiems asmenims.

Centras bendrąsias ir specialiąsias socialines paslaugas organizuoja ir teikia Raseinių mieste ir dvylikoje seniūnijų: Raseinių sen., Raseinių m. sen., Kalnujų sen., Girkalnio sen., Ariogalos sen., Ariogalos m. sen., Betygalos sen., Pajokų sen., Šiluvos sen., Paliepių sen., Nemakščių sen., Viduklės sen.

Centro struktūrą sudaro:



## II. Centro veikla

5. Centras organizuodamas socialinių paslaugų teikimą Raseinių rajono gyventojams teikia:
  - 5.1. Bendrąsias socialines paslaugas: informavimo, konsultavimo, tarpininkavimo ir atstovavimo, maitinimo organizavimo, transporto organizavimo, asmeninės higienos ir priežiūros paslaugas.
  - 5.2. Specialiąsias socialines paslaugas: socialinės priežiūros (pagalbos į namus, socialinių įgūdžių ugdymo ir palaikymo, pagalbos pinigai) bei socialinės globos (dienos socialinės globos) paslaugas.
  - 5.3. Būsto ir gyvenamosios aplinkos pritaikymo paslaugas.
  - 5.4. Vaikų dienos užimtumo (sociokultūrinės) paslaugas.

### **5.1. Bendrosios socialinės paslaugos:**

- **Informavimo, konsultavimo paslaugų teikimas.** Centro specialistai nuolat informuoja, konsultuoja į centrą besikreipiančius asmenis. Šių paslaugų teikimas yra nuolatinis ir nepertraukiamas.
- **Transporto paslaugų teikimas.** Transporto paslaugos 2012 m. VšĮ Raseinių socialinių paslaugų centre suteiktos 94 asmenims. Specialiojo transporto paslaugas teikia 2 specialieji mikroautobusai. 3 kartus per savaitę specialiojo transporto paslaugos teikiamos hemodializės procedūras atliekantiems rajono gyventojams. Mokslo metais specialiojo transporto paslaugos teikiamos Raseinių specialiajai mokyklai. Nuolat transporto paslaugos organizuojamos teikiamos 16 specialiosios mokyklos mokinių.

- **Aprūpinimas techninės pagalbos priemonėmis.** 267 neįgalūs asmenys aprūpinti naujomis techninės pagalbos priemonėmis, 138 techninės pagalbos priemonės išduotos pakartotinai.
- **Skalbimo paslaugų teikimas.** Geresnę vienišų senų ar neįgalių žmonių gyvenimo kokybę užtikrina asmeninės higienos ir priežiūros paslaugų organizuotas teikimas. Nemokamai teikiamos skalbimo paslaugos, vadovaujantis Viešųjų pirkimų įstatymu, buvo perkamos iš UAB „Raivila“. Ši įstaiga pati surenka skalbinius iš seniūnijų bei išvežioja juos išskalbtus ir išlygintus. 2012 m. nemokamo skalbimo paslaugų buvo suteikta 6 neįgaliesiems bei vienišiesiems asmenims (šeimoms), kuriems nustatytas didelių specialiųjų poreikių lygis bei asmenims, kuriems teikiamos pagalbos namuose bei dienos socialinė globos paslaugos už 228 Lt, apmokėjimui panaudojant už paslaugas surinktas lėšas. Sumažėjo šių paslaugų gavėjų skaičius dėl pasikeitusio paslaugos organizavimo ir teikimo tvarkos aprašo (2012 m. gegužės 25 d. Nr.(1.1) TS-216), kuris nurodo, kad paslaugos gavėjo (šėimos) pajamos (vidutinės šėimos pajamos, tenkančios vienam šėimos nariui) mažesnės už valstybės remiamų pajamų dvigubą dydį.
- **Maitinimo paslaugų teikimas.** 2012 m. maitinimo organizavimas nemokamo maitinimo talonais skirtas 31 asmeniui (suteikta 74 paslaugos) už 13 100 Lt (talono vertė nuo 2008 m. lapkričio mėnesio - 10 Lt), kurių sunki materialinė padėtis, dėl nepakankamų pajamų, neįgalumo, netekto darbingumo, ligos. Nuo 2012 m. birželio mėn. VŠĮ Raseinių socialinių paslaugų centro direktoriaus įsakymu Vaikų dienos užimtumo centrui kiekvieną mėnesį skiriama 15 nemokamo maitinimo talonų, kurių vertė 150,00 Lt.

## **5.2. Specialiosios socialinės paslaugos:**

### 5.2.1. Socialinė priežiūra:

- **Pagalbos į namus paslaugų teikimas asmens namuose.** Pagalbos į namus paslaugos - tai asmens namuose teikiamos paslaugos, padedančios asmeniui (šėimai) tvarkytis buityje bei dalyvauti visuomenės gyvenime. 2012 m. pagalbos į namus paslaugos teiktos 93 asmenims, iš jų: 14 suaugę asmenys su negalia ir 79 senyvo amžiaus asmenys (žr. 1 lentelę).

1 lentelė

	2012 m.		
Paslaugų gavėjai	Bendras asmenų skaičius	Vyrai	Moterys

Suaugę asmenys su negalia	14	8	6
Senyvo amžiaus asmenys	79	17	62

- Socialinių įgūdžių ugdymo ir palaikymo paslaugų teikimas.** Per 2012 metus Raseinių rajone suteikta socialinių įgūdžių ugdymo ir palaikymo paslaugų 267 socialinės rizikos šeimoms, kuriose augo 682 vaikai. Išbraukta iš socialinių rizikos šeimų sąrašo 39 šeimos, nes vaikai sulaukė pilnametystės, tėvams buvo neterminuotai apribota tėvų valdžia, 21 šeima, kad išnyko įrašymo priežastys. Įrašytos 46 šeimos, kurioms dėl socialinių įgūdžių stokos, negebėjimo rūpintis, laikinai apribota valdžia. Per 2012 metus 38 vaikams iš socialinės rizikos šeimų buvo nustatyta globa (rūpyba) institucijoje. 2012 metais prevenciniu tikslu lankomos 101 šeima, kad užkirsti kelią atsirandančioms socialinėms problemoms spręsti. Vadovaujantis Raseinių rajono savivaldybės tarybos sprendimais, išmokų teikimo socialinės rizikos šeimoms (asmenims) ir asmenims (šeimoms) nevykdantiems teritorinės darbo biržos įsipareigojimų kontrolė priskirta centrui. Per 2012 m. kas mėnesį išmokos buvo teikiamos 115 šeimų (asmenų) už 1 227 264,09 Lt. Išmokos mokamos dalyvaujant socialiniam darbuotojui darbui su socialinės rizikos šeimomis seniūnijoje, kuris atsako už išmokų panaudojimą pagal paskirtį.
- Pagalbos pinigai.** 23 asmenims bendrąsias socialines paslaugas ir socialinę priežiūrą buvo veiksmingiau organizuoti pinigine forma - pagalbos pinigais, iš jų: 7 suaugę asmenys su negalia ir 16 senyvo amžiaus asmenys (žr. 2 lentelę).

2 lentelė

Paslaugų gavėjai	2012 m.		
	Bendras asmenų skaičius	Vyrai	Moterys
Suaugę asmenys su negalia	7	4	3
Senyvo amžiaus asmenys	16	3	13

#### 5.2.2. Socialinė globa:

- Dienos socialinės globos paslaugų teikimas asmens namuose.** Dienos socialinės globos paslaugos asmens namuose – tai visuma paslaugų, kuriomis asmeniui teikiama kompleksinė, nuolatinės specialistų priežiūros reikalaujanti pagalba dienos metu. 2012 m. dienos socialinės globos paslaugos asmens namuose teiktos 59 asmenims, iš jų: 1 vaikas su negalia, 6 suaugę asmenys su negalia ir 52 senyvo amžiaus asmenys (žr. 3 lentelę).

3 lentelė

Paslaugų gavėjai	Bendras asmenų skaičius	Vyrai	Moterys
Vaikas su negalia	1	1	-
Suaugęs asmenys su negalia	6	2	4
Senyvo amžiaus asmenys	52	13	39

2012 m. nustatyti 83 asmens (šeimos) socialinių paslaugų poreikiai, 24 senyvo amžiaus asmens socialinės globos poreikiai ir 2 suaugusių asmenų su negalia socialinės globos poreikiai.

### **5.3. Būsto ir gyvenamosios aplinkos pritaikymas**

2012 m. pritaikyti 4 būstai neįgaliesiems: 2 asmenims su labai ryškiais judėjimo ir apsitarnavimo funkcijų sutrikimais, 2 asmenims su ryškiais judėjimo ir apsitarnavimo funkcijų sutrikimais. Būstas pritaikytas 2 moterims ir 2 vyrams. 1 neįgaliajam būstas pritaikytas įrengiant pandusą, 1 neįgaliajam išmontuotas ir sumontuotas nenaudojamas keltuvas bei pritaikytas vonios kambarys įrengiant trapą. 2 neįgaliesiems pritaikyti vonios kambariai.

### **5.4. Vaikų dienos užimtumo centras**

Per 2012 m. Vaikų dienos užimtumo centre socialinės paslaugos suteiktos 51 vaikui (vidutiniškai centrą lankė 24 vaikai per mėnesį, nuo 7 iki 16 metų amžiaus). Dėl įvairių priežasčių (pasikeitus gyvenamosios vietos, mokymosi vietos ir pan.), paslaugų teikimas nutrauktas 14 vaikų. Užimtumas visus mokslo metus Vaikų dienos užimtumo centre vaikams organizuojamas 5 dienas per savaitę po 4 valandas (nuo 13 val. iki 17 val.). Atostogų laikotarpiu (vasaros, rudens, žiemos, pavasario) užimtumas vyksta nuo 9 val. iki 17 val. Vaikai centre atlieka mokykloje užduotus namų darbus, valgo pietus, jiems organizuojamas užimtumas pagal programas. Nuo 2012 m. lapkričio mėn. 2 kartus per savaitę Vaikų dienos užimtumo centro veikla vykdoma Užkalnių kaime. Į užsiėmimus susirenka iki 20 vaikų. Vaikų dienos užimtumo centre su socialinės rizikos grupės ir padidintos socialinės rizikos grupės vaikais dirba 2 socialiniai pedagogai, 2 socialiniai darbuotojai, 1 socialinio darbuotojo padėjėjas, 1 psichologas. Nuo 2012 m. birželio mėn. VšĮ Raseinių socialinių paslaugų centro direktoriaus įsakymu Vaikų dienos užimtumo centrui kiekvieną mėnesį skiriama 150,00 Lt vertės maitinimo talonai. Tris kartus per savaitę 101 Kepyklėlė tiekia vaikams bandeles, Raseinių Carito skyriaus darbuotojai aprūpina Europos Sąjungos maisto fondo produktais. Bendradarbiaujant su Maisto banku, vaikams parvežama saldinių, kramtomos gumos, įvairių maisto produktų, kartą per savaitę prekybos centras „IKI“ skiria paskutinės dienos maisto produktų.

Per 2012 m. Vaikų dienos užimtumo centre organizuotos išvykos, ekskursijos, pristatytos elgesio taisyklės vaikams. Analizuotos vaikų psichologinės problemos bei ieškota būdų joms išspręsti. Vyko individualūs, grupiniai pokalbiai centre su vaikais bei tėvais. Organizuotas bendradarbiavimas su mokyklų socialinėmis pedagogėmis sprendžiant vaikų ir šeimų problemas. Organizuojant užsiėmimus su vaikais imtasi įvairių metodų, kurių metu buvo galima įžvelgti vaiko problemas. Siekiant paveikti vaiko elgesį bei sulaukti teigiamų pokyčių, užsiėmimų kabinete pakabinta elgesio vertinimo lenta, skirta žymėti teigiamą ir neigiamą vaiko elgesį. Diskusijų, pokalbių su vaikais metu buvo galima išsiaiškinti, kaip jis elgiasi vienoje ar kitoje situacijoje, ką ir kodėl tuo metu jaučia, galvoja. Skatinant vaiko asmenybės formavimąsi - atliekant kūrybinius darbelius, piešiant, lipdant, karpant, naudojant kitas įvairias technikas vaikas išreikšdavo save.

### **III. Centro dalyvavimas projektinėje (konkursinėje) veikloje**

Per 2012 m. Vaikų dienos užimtumo centras dalyvavo ir įgyvendino šiuose projektuose ir konkursuose:

- UAB „Izora“ parduotuvės rengtame konkurse – 3 vieta.
- Dalyvavimas vaikų piešinių konkurse: „Gandrus pasitinkant“
- Dalyvavimas Maisto banko akcijoje IKI parduotuvėje
- Dalyvavimas „Moki veži“ rengiamame piešinių konkurse – 1 ir 3 vietas
- Projektas „Aukime sveiki ir saugūs“
- Projektas „Lygūs tarp lygių“
- Projektas „Nevyriausybinų organizacijų vaikų dienos centrų veiklos rėmimo projekto“.
- Projektas „Mes už sveiką gyvenimo būdą“.

Gautas finansavimas ir įgyvendintas projektas „Raseinių socialinių paslaugų centro darbuotojų psichologinės ir fizinės sveikatos sauga“, kurio dėka centro socialinio darbuotojo padėjėjai aprūpinti darbui būtinomis priemonėmis: medicininėmis pirštinėmis ir dezinfekciniais skysčiais rankoms.

### **IV. Centro organai**

Centro steigėja - Raseinių rajono savivaldybė. Steigėjo teises ir pareigas įgyvendina Raseinių rajono savivaldybės taryba. Savininko teises ir pareigas įgyvendina Raseinių rajono savivaldybės administracijos direktorius. Centro vienasmenis dalininkas Raseinių rajono savivaldybė. Centro vadovas – direktorius.

Centro dalininkas per 2012 m. ataskaitinį laikotarpį nuo metų pradžios iki metų pabaigos papildomų įnašų neatliko.

## V. Gautos lėšos, finansavimo šaltiniai, lėšų panaudojimas

Centras finansuojamas iš valstybės ir Savivaldybės biudžeto pagal sutartį. 2012 m. centro biudžetą sudarė 1 943,20 (tūkst.) Lt, iš jų: centro veiklos finansavimui: 1 022,1 (tūkst.) Lt, socialinei priežiūrai socialinės rizikos šeimoms (VDF) – 293,8 (tūkst.) Lt, globai su sunkia negalia (dienos socialinės globos paslaugų teikimas asmens namuose - VDF) – 366,4 (tūkst.) Lt, darbo užmokesčio padidinimui (VDF) – 183,9 (tūkst.) Lt. Būsto ir gyvenamosios aplinkos pritaikymui neįgaliesiems iš Savivaldybės biudžeto skirta – 30,0 (tūkst.) Lt, iš valstybės biudžeto – 47,2 (tūkst.) Lt. 2012 m. centras įgyvendindamas jai patikėtas funkcijas pagal išlaidų rūšis taip panaudojo jai skirtą finansavimą. Centro veiklos finansavimui per 2012 m. panaudota 1 932,6 (tūkst.) Lt, iš jų: centro veiklos finansavimui - 1 022,1 (tūkst.) Lt, socialinei priežiūrai socialinės rizikos šeimoms panaudota – 293,8 (tūkst.) Lt, globai su sunkia negalia iš valstybės 366,4 (tūkst.) Lt. Darbo užmokesčio padidinimui (VDF) skirtų lėšų panaudota – 183,9 (tūkst.) Lt. Būsto ir gyvenamosios aplinkos pritaikymui iš Savivaldybės skirto biudžeto panaudota 29,6 (tūkst.) Lt, iš valstybės biudžeto 36,8 (tūkst.) Lt. (žr. 4 lentelė)

4 lentelė

2012 m.			
Išlaidų pavadinimas	Finansavimo šaltinis	Gauta lėšų (tūkst.), Lt	Panaudota lėšų (tūkst.), Lt
Centro veiklos finansavimas	SF	1022,1	1022,1
Socialinė priežiūra socialinės rizikos šeimoms	VDF	293,8	293,8
Globa su sunkia negalia	VDF	366,4	366,4
Būsto ir gyvenamosios aplinkos pritaikymui	SF	30,0	29,6
	VDF	47,2	36,8
Darbo užmokesčio padidinimui	VDF	183,9	183,9
<b>Iš viso:</b>		<b>1 943,4</b>	<b>1 932,6</b>

## VI. Centro turtas

Per 2012 m. centras įsigijo ilgalaikio materialaus ir nematerialaus turto. Buvo įsigyta biudžetinė programa „Nevda“ (nematerialusis turtas), telefoninė stotelė bei pagal būsto ir gyvenamosios aplinkos programą permontuotas keltuvas. Ilgalaikis turtas buvo įsigytas už centro

lėšas. Ilgalaikio turto išlaidos 2012 m. sudarė – 7,4 (tūkst.) Lt. Per finansinius metus centras ilgalaikio turto neperleido.

## VII. Centro sąnaudos

2012 m. centro išlaidos darbo užmokesčiui sudarė 1 546,6 (tūkst.) Lt, iš jų: socialinių darbuotojų darbui su socialinės rizikos šeimomis darbo užmokesčiui išlaidos sudarė 293,8 (tūkst.) Lt, socialinių darbuotojų padėjėjams darbo užmokesčio išlaidos sudarė 366,4 (tūkst.) Lt, centro administracijoje dirbančių specialistų darbo užmokesčio išlaidos sudarė – 702,5 (tūkst.) Lt. Darbo užmokesčio padidinimui valstybės skirtų lėšų darbo užmokesčiui panaudota – 183,9 (tūkst.) Lt (žr. 5 lentelė).

5 lentelė

<b>Darbo užmokesčio išlaidos</b>	<b>Finansavimo šaltinis</b>	<b>Išlaidos (tūkst.), Lt</b>
Socialiniai darbuotojai darbui su socialinės rizikos šeimomis	VDF	293,8
Socialinių darbuotojų padėjėjai	VDF	366,4
Centro administracijoje dirbančių ir lankomosios priežiūros specialistai	SF	702,5
Darbo užmokesčio padidinimui skirtos lėšos	VDF	183,9
<b>Iš viso:</b>		<b>1 546,6</b>

## VIII. Centro darbuotojai

Centre Raseinių rajono savivaldybės tarybos sprendimu patvirtinti 74 etatai, iš jų:

- Administracijoje 9 etatai - (direktorius - 1, direktoriaus pavaduotojas socialiniams reikalams - 1, personalo specialistas – sekretorius - 1, buhalteris - 1, informacinių technologijų specialistas -1, specialistas ūkio reikalams - 1, socialinis darbuotojas bendrosioms socialinėms paslaugoms - 1, vairuotojas – socialinio darbuotojo padėjėjas - 2).
- Pagalbos namuose skyriuje 44 etatai (vyresnysis socialinis darbuotojas – 1, socialinis darbuotojas – 1, socialinio darbuotojo padėjėjas – 28, lankomosios priežiūros specialistas – 14).



- Paramos šeimai skyriuje 13 etatų (vyresnysis socialinis darbuotojas – 1, socialinių darbuotojų darbui su socialinės rizikos šeimomis - 12)
- Vaikų dienos užimtumo centre yra 8 etatai (vaikų dienos užimtumo centro vedėjas – 1, socialinis pedagogas – 2, socialinis darbuotojas – 2, socialinio darbuotojo padėjėjas – 1, psichologas – 1, valytojas – 1).

6 lentelė

<b>Viešojoje įstaigoje Raseinių socialinių paslaugų centro darbuotojų ir etatų pasiskirstymas 2012 m.</b>		
	<b>2012-01-01</b>	<b>2012-12-31</b>
<b>Administracija</b>		
Etatų sk.	9	9
Žmonių sk.	8	8
<b>Pagalbos namuose skyrius</b>		
Etatų sk.	44	44
Žmonių sk.	73	73
<b>Paramos šeimai skyrius</b>		
Etatų sk.	13	13
Žmonių sk.	13	13
<b>Vaikų dienos užimtumo centras</b>		
Etatų sk.	8	8
Žmonių sk.	8	8

Centro darbuotojų skaičius per 2012 m. kito nežymiai. 2012 m. pradžioje centre dirbo 92 asmenys, 2012 m. pabaigoje darbuotojų buvo 101.

### **IX. Centro sąnaudos valdymui**

Centro sąnaudos valdymui 2012 m. centre sudarė 317,5 (tūkst.) Lt, iš jų: ryšių paslaugoms 16,6 (tūkst.) Lt, transporto išlaidoms – 135,6 (tūkst.) Lt, kitoms prekėms – 26,6 (tūkst.) Lt, socialinė parama pinigais (globos pinigų išmokėjimas) – 31,5 (tūkst.) Lt, socialinė parama natūra (maitinimo talonai) – 13,1 (tūkst.) Lt, komunalinėms paslaugoms apmokėti išlaidos sudarė – 41,3 (tūkst.) Lt, kitoms paslaugoms centro išlaidos sudarė – 52,8 (tūkst.) Lt (žr. 6 lentelę).

<b>2012 m.</b>	
<b>Sąnaudų pavadinimas</b>	<b>Išlaidos (tūkst.), Lt</b>
Ryšių paslaugos	16,6
Transporto išlaikymas	135,6
Kitos prekės	26,6
Globos pinigai	31,5
Maitinimo talonai	13,1
Komunalinės paslaugos	41,3
Kitos paslaugos	52,8
<b>Iš viso:</b>	<b>317,5</b>

### **X. Vadovas**

Centro vadovas – direktorius, dirba 1 etato krūviu. Per 2012 m. direktoriaus darbo užmokesčiui skirtos išlaidos sudarė 47,9 (tūkst.) Lt, iš jų Sodros mokesčiai - 11,3 (tūkst.) Lt.